

Stone One Public Company Limited

Company Profile



Table of Contents

1

Company history

2

Philosophy of operations and vision

3

Business overview

4

Management structure

5

Product and production process

6

Awards and international standards



Background of Stone One Public Company Limited





Stone One Public Company Limited

Stone One Public Company Limited ("the Company") operates a stone quarry business by producing and distributing industrial stone products such as granite, limestone for construction, dolomite minerals, as well as providing comprehensive transportation services to customers.

Registration Number

0107556000531

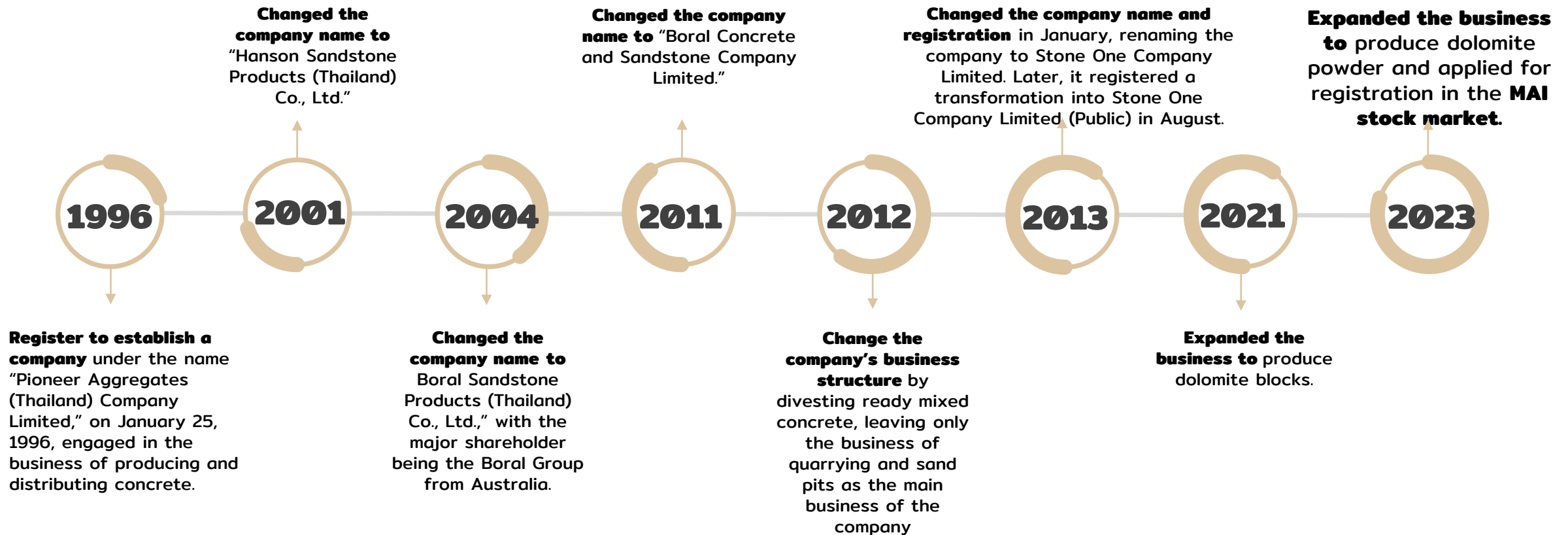
Registered Capital

307,134,600 Baht

Paid-up Capital

307,134,600 Baht

Company History



The image is a composite of two photographs. The top half shows a clear blue sky with wispy white clouds. The bottom half shows a gravel quarry with several large piles of dark grey gravel in the foreground and middle ground. In the background, there are some trees and a large, light-colored rock formation or cliff face under a blue sky with scattered white clouds.

Philosophy of operations and vision



“ The philosophy of operations ”

The company has a philosophy and ethical standards in conducting business, with a commitment to producing quality products, believing in the value of personnel, ensuring the well-being of employees, providing a safe working environment, and being responsible to society and the environment. These values reflect the commitment to creating sustainable value for all stakeholders.

Corporate Values



S

Success

Focusing on the success of the work, being committed to performing duties, persist through challenges, and proactively and efficiently resolve issues to ensure our operations align with our goals.

T

Team Work

Working together as a team, strive for active participation, united by a common goal, and willingly collaborate and support each other.

O

Ownership and Responsibility

Performing duties with honesty, integrity, and transparency, responsibly and efficiently utilizing the company's assets, and taking full accountability for assigned tasks.

N

Natural Concerns

Environmental concerns and being mindful of the environment, using natural resources responsibly, and being committed to developing environmentally-friendly products

E

Excellent

Continuously improving working methods by seeking new and better ideas, production processes, and practices, while constantly learning and developing ourselves

Mission and Vision

Business Goals

The company has set goals to expand its sources of raw materials and production in the future to extend its business coverage across all regions, based on its vision and mission. This is aimed at continuously generating profits for shareholders through sustainable development principles, while also taking responsibility for society and the environment. The company has consistently received Green Mining and CSR-DPIM awards since 2013, reflecting its commitment to creating sustainable value for all stakeholders.



Mission

1. Develop production systems, management, and administration for efficiency.
2. Conduct business ethically, with social and environmental responsibility.
3. Create sustainable value for stakeholders, including shareholders, customers, business partners, employees, and communities and government agencies.

Vision

“To be a leading company in the manufacturing and distribution of stone and sand for construction, sourcing raw materials from across all regions, operates efficiently, transparently, and responsibly towards society and the environment”



Good Corporate Governance

The Board of Directors of Stone One Public Company Limited recognizes the significance of good corporate governance, as it is crucial for conducting business effectively and a fundamental factor in promoting the Company's sustainable and steady growth. This will instill confidence among shareholders, investors, and related parties, while also maximizing long-term benefits for the Company. As a result, the Company has implemented a good corporate governance policy that adheres to the principles of good corporate governance for listed companies established by the Stock Exchange of Thailand. The Board has disseminated this good corporate governance policy to ensure that directors and employees at all levels comprehend and follow it.



Sustainable business practices policy (CG Policy)



**Corporate
governance**



**Ethical business
practices**



**Anti-corruption
policy**



**Whistleblower
protection policy**



**Sustainable business
practices**



Economic Dimension

Dedicated to producing stone for the construction industry according to international standards.

Studying and researching to expand the company's product line, reaching target groups.

Focused on providing transportation services to customers to maximize customer satisfaction.



Environmental Dimension

Dedicated to creating green businesses and preserving natural resources by using them efficiently for maximum benefit.

Committed to preventing environmental issues arising from business operations to reduce impacts on the environment and surrounding communities



Social Dimension

Conduct business legally and in compliance with rules and regulations, taking into account all stakeholder groups.

Promote employee participation in determining safety measures to help reduce or prevent accidents and occupational illnesses.

Strive for thorough communication with all stakeholder groups.

Continuously improve and develop quality management systems, environmental management, occupational health and safety.

Sustainability



Environment

Environmental Management

- Prevent and mitigate climate impacts, e.g. spraying water on roads and plant areas to reduce dust
- Installing dust collection bags on drilling rigs to prevent dust dispersion
- Covering truck tarps and covering mills and conveyor belts
- Monitoring air, water, and dust quality





Environment

Energy Management

- Adopting technologies like IOT in mineral production processes to increase efficiency and reduce energy use
- Using AutoCAD for production planning to reduce mineral losses and cut costs
- Using solar power systems instead of electricity to pump water for operations and nearby communities





Environment

Greenhouse Gas Management

- Planning transportation routes to save fuel
- Planting trees to increase green areas



- Hiring local community members directly to promote the local economy through direct employment
- Supporting budget allocation for promoting local livelihoods within the community, such as organizing vocational training programs.
- Ensuring employee/worker safety with PPE, health promotion activities
- Providing safety education for communities
- Establishing a project task force to promote the mining industry and strengthen relations between companies and communities.
- Offering annual health checks for communities

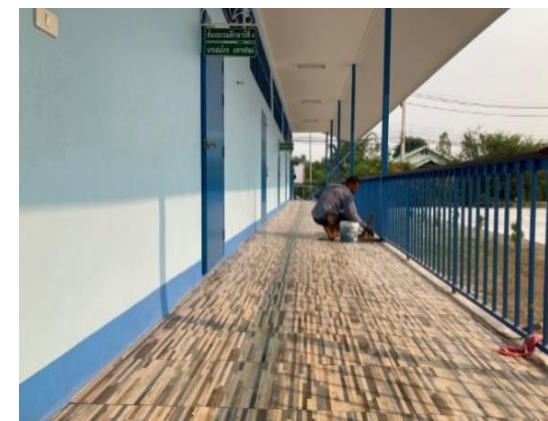
Social

Social Initiatives

Social

Community Development Projects

- Installation project of water filters for schools in the surrounding area
- Groundwater banking project at Ban Nong Bua Khai village
- Providing stone/gravel for roads around communities, schools, temples and other community areas around its operational sites
- Renovating school buildings and surrounding landscaping
- Installation project of electrical conduits and water pumps for temples in the nearby area
- Supporting Personal Protective Equipment (PPE) and Antigen Test Kits (ATK)





- The company has implemented comprehensive corporate governance policies, including governance oversight, ethical business practices, and risk management.
- The company has policies for whistleblower protection, anti-corruption, and a strict No Gift Policy.
- The company treats everyone equally and practices fair compensation and respect for human rights.
- The company strictly adheres to legal requirements
- The company has implemented a Personal Data Protection Policy (PDPA)

Governance

Corporate Governance Practices



Business Overview

Business Overview

The company is engaged in the stone quarry business, producing and distributing industrial stone products made of granite, limestone for construction purposes, and dolomite minerals, as well as providing transportation services to deliver products to customers in a comprehensive manner.

The company has expertise and experience in mining and stone crushing plant operations. It is well equipped with specialized personnel and has implemented information systems to develop and enhance operational efficiency.

Currently, the company and its subsidiaries own 2 quarries:

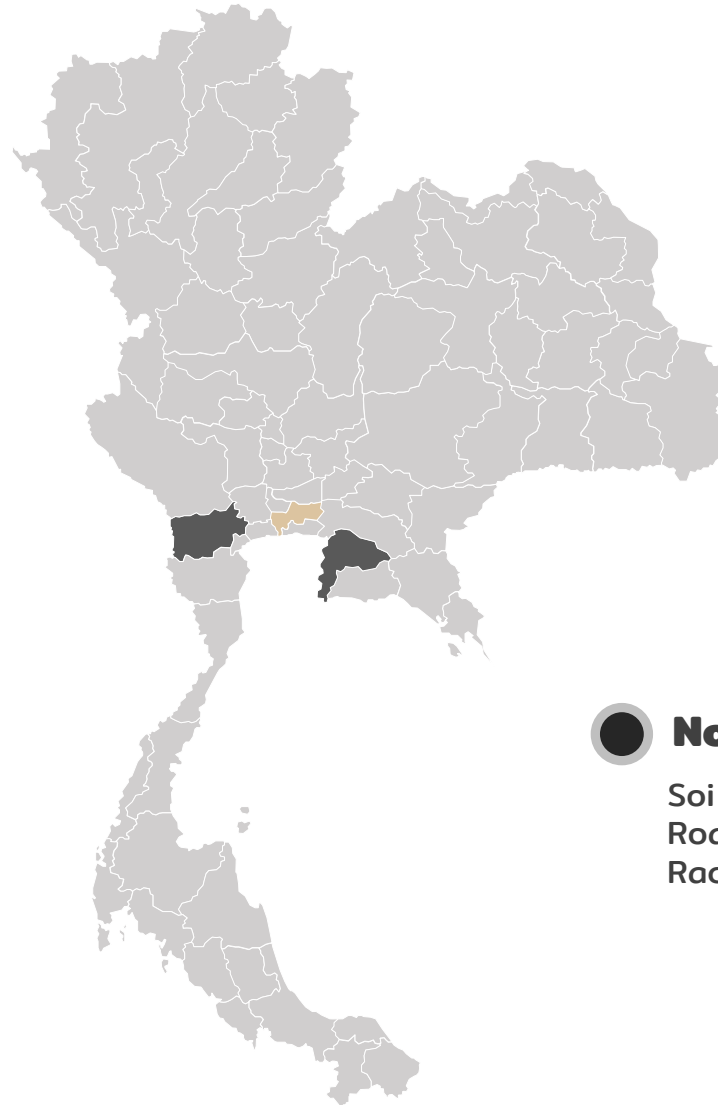
- 1) Nong Kha Granite Quarry
- 2) Chom Bueng Limestone and Dolomite Mineral Quarry



Location of Head Office and Quarry

● Chom Bueng Limestone and Dolomite Mineral Quarry

91 Moo.10 Ban Talat Khwai – Nong Kraran Road (R.B. 4026) Chom Bueng Subdistrict, Chom Bueng District, Ratchaburi Province



● Stone One Public Company Limited, Head Office

29 Bangkok Business Center 14FL. Sukhumvit 63Rd.
Klongton Nua Wattana Bangkok 10110

● Nong Kha Granite Quarry

Soi Ban Nong Kha 10, Bangkok–Chonburi Road (Highway 7) Bang Phra Subdistrict, Si Racha District, Chonburi Province



Nong Kha Quarry



concession:
21400/15786
21375/15320



Granite reserves

The Company has remaining reserves in the permitted mining areas, totaling 1.17 million tons of granite in the licensed mining area.

*Information as of December 31, 2023





Chom Bueng Limestone and Dolomite Mineral Quarry

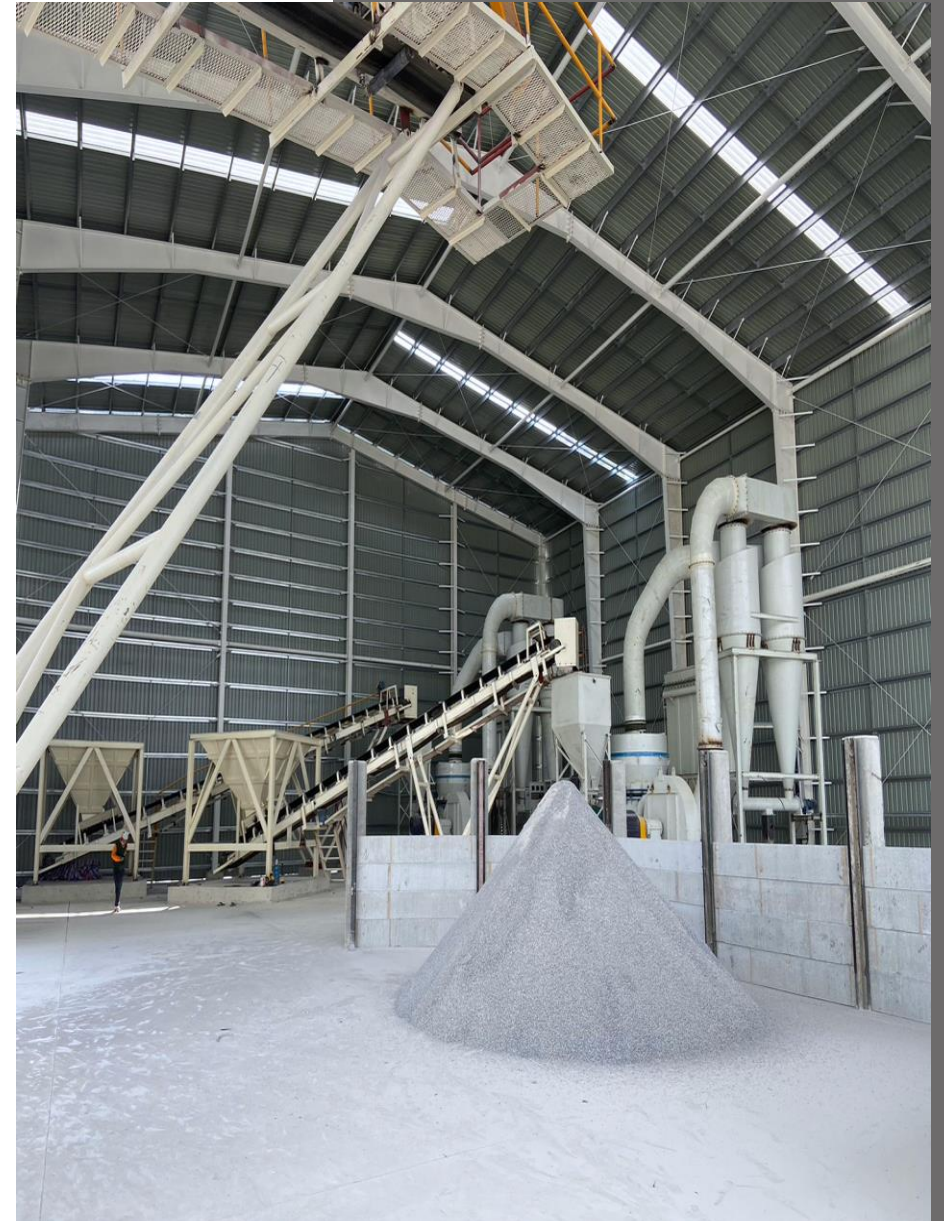
concession:
21128/16246

Construction Stone and Dolomite Reserves

The company has remaining construction stone reserves of 12.20 million tons and dolomite reserves of 1.62 million tons, totaling 13.82 million tons in the licensed mining area.

From reserve surveys in the mining area, there are an additional 16 million tons of reserves that can be applied for licensing to meet future demand.

*Data as of December 31, 2023



The image is a horizontal composition. The top half features a clear blue sky with wispy white clouds. The bottom half shows a gravel quarry with several large piles of dark grey gravel in the foreground and middle ground. In the background, there are some trees and a large, light-colored, eroded rock formation under a blue sky with scattered white clouds.

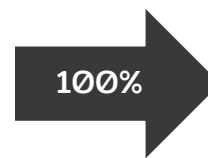
Management structure



Shareholding Structure:

The company operates under the management of the major shareholder group, the Jrrarat group, which has been managing the business since 2012 to the present. The shareholding structure is as follows

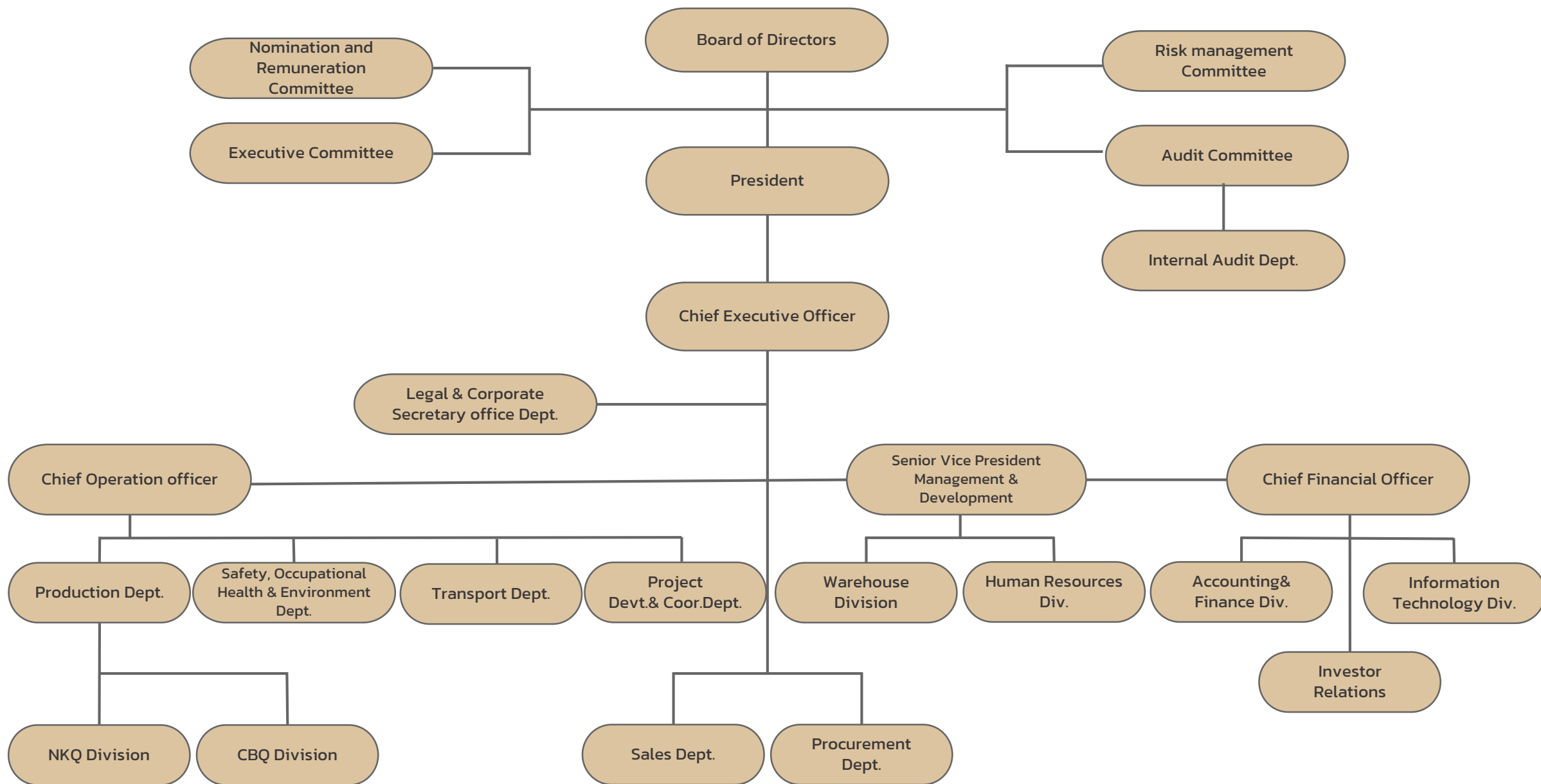
Jrrarat group	44.22 %
lkuo group	42.56 %
minority shareholders	13.22 %



Board of Directors

Name	Position
Dr. Poramatee Vimolsiri	Chairman
Dr. Jjarat Pingclasai	Vice Chairman
Mr. Ikuo Ano	Vice Chairman
Mr. Yohei Ano	Director
Mr. Jareanrat Pingclasai	Director
Mr. Songwut Vejjanukroh	Director
Mr. Kittanan Pingclasai	Director
Mr. Att Tongyai Asavanund	Chairman of the Audit Committee
Mr. Phitsanu Thupthong	Audit Committee Member
Dr. Kwanrat Suanpong	Audit Committee Member





Organization Structure

The image is a horizontal composite. The top half features a clear blue sky with wispy white clouds. The bottom half shows a gravel quarry with several large piles of dark grey gravel in the foreground and middle ground. In the background, there are some trees and a large, light-colored, eroded rock formation under a blue sky with scattered white clouds.

Product and Production Process

Product

The company produces and distributes the stones used in the construction of buildings, houses, roads, dams, and others. The company's stone products come in many sizes to be suitable for use in various construction works. Industrial stones for construction can be divided according to their use as follows:



Usage

- ☐ Concrete work
- ☐ building road work
- ☐ Special construction



Riprap

- ☐ Used to build walls
- ☐ Used to build embankments.



20mm.

- ☐ Used to mix cement for use in construction.



6mm.

- ☐ Used for mixing with asphalt for road construction.
- ☐ Used for flooring

Products

Big Rock

Used for sea reclamation and construction of rock-fill dam.



Ballast

Used for laying on railway tracks or under electrical transformers



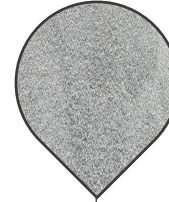
Road Base B

Used for land filling and road compaction.



Road Base C

Used for landfilling and ground leveling



Crushed Rock Fine

Used as an ingredient for asphalt concrete, bricks, and pavement base



Dolomite Product

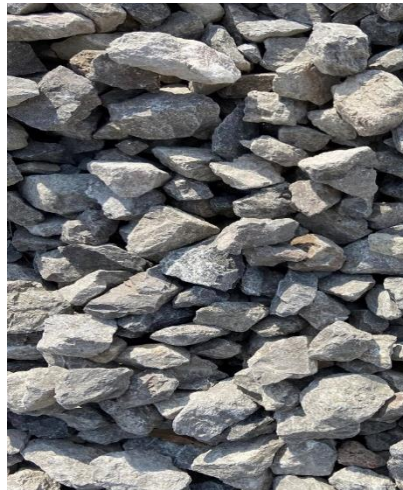
Lump

60–100 mm Dolomite



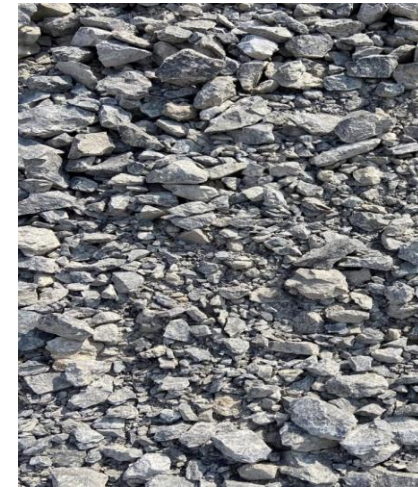
Used to produce dolomitic lime for prolonging the lifespan of steel furnace

30–60 mm Dolomite



Used to produce dolomitic lime for prolonging the lifespan of steel furnace. Grinding for animal feed, water treatment, and agriculture

0–30 mm Dolomite



Used for road construction, grinding for animal feed, water treatment, and agriculture

Dolomite Product Powder

16-50 mesh Dolomite



Used for glass and glass container production

100 mesh Dolomite

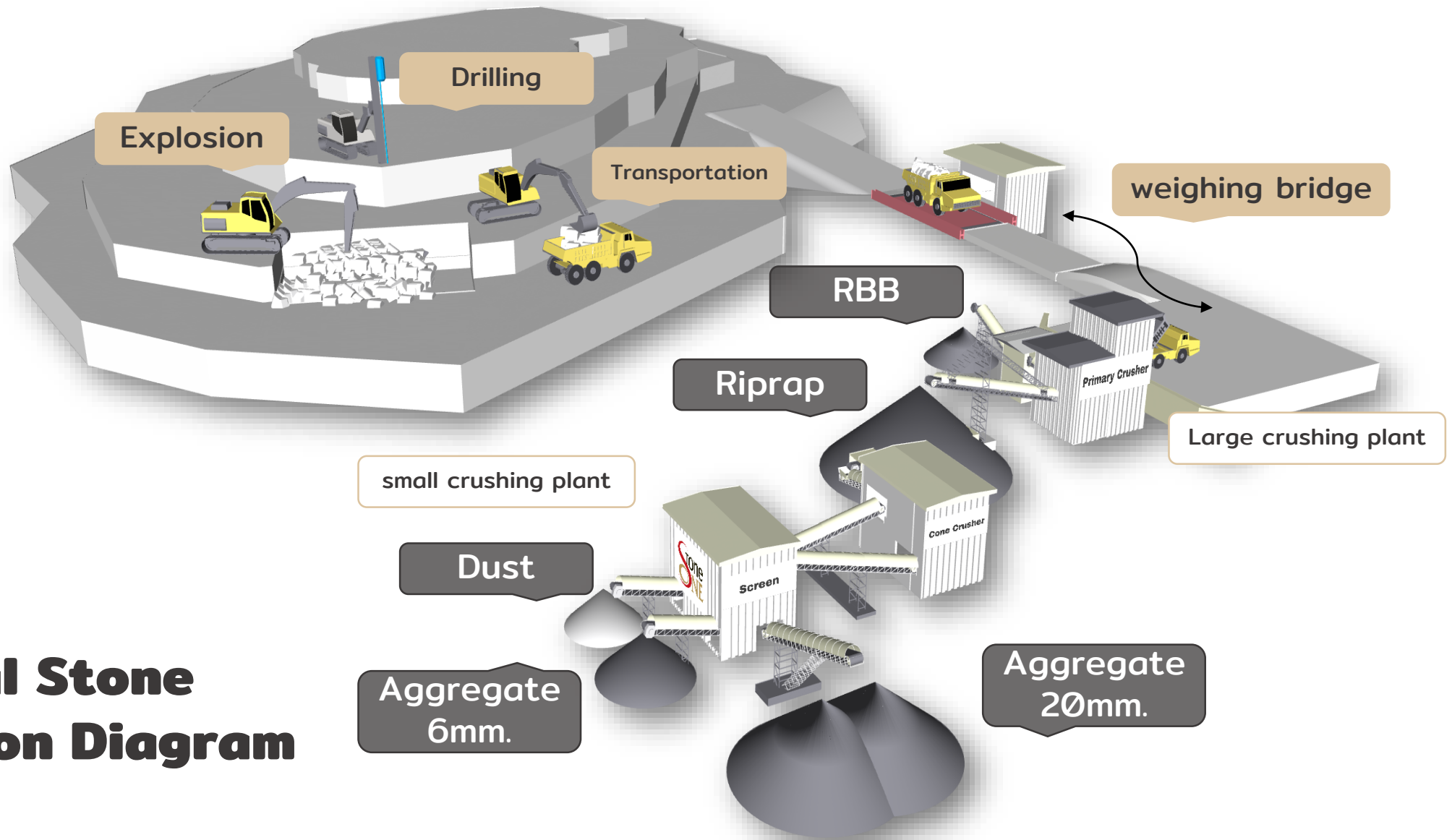


Used for agriculture and cement production

200 mesh Dolomite

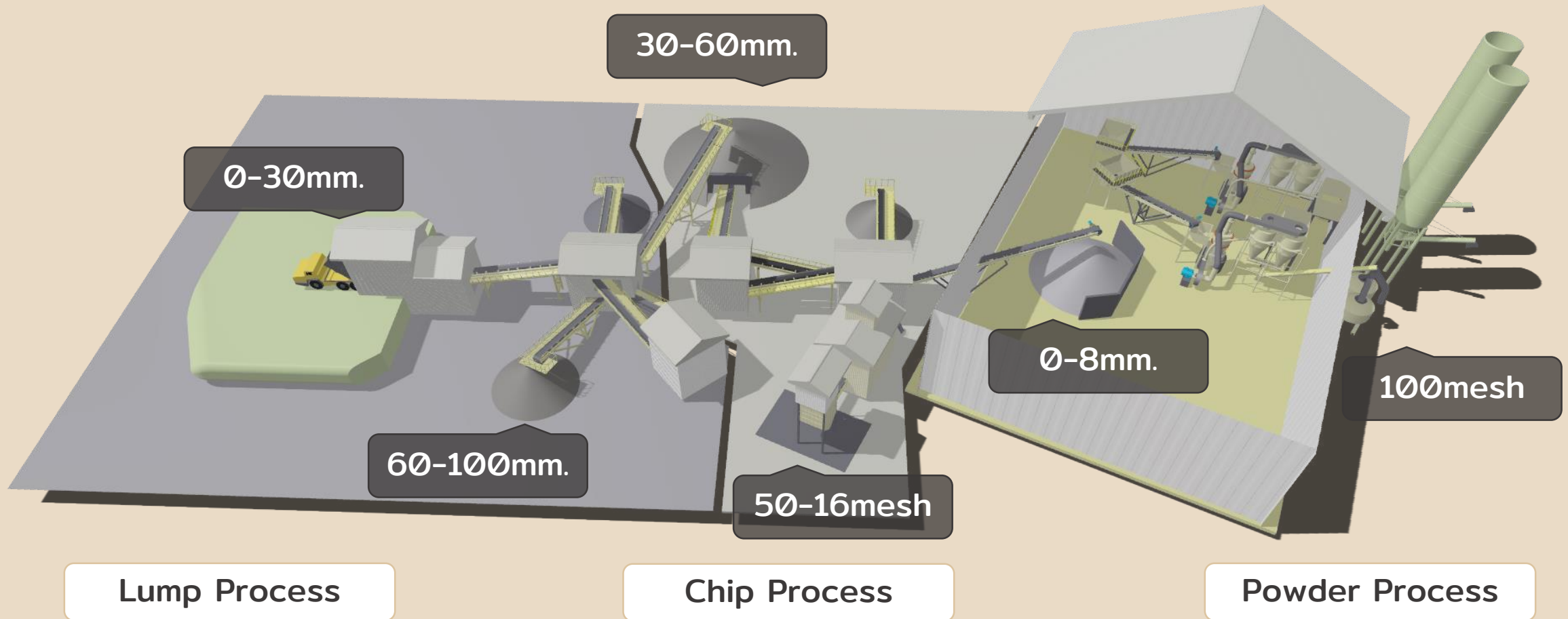


Used for agriculture and Dolomite soil improvement



Industrial Stone Production Diagram

Dolomite production diagram



The image is a horizontal composition. The top half features a clear blue sky with wispy white clouds. The bottom half shows a gravel quarry with several large piles of dark grey gravel in the foreground and middle ground. In the background, there are some trees and a large, light-colored rock formation or cliff face under a blue sky with scattered white clouds.

Awards and international standards

“Friends Help Friends Project” with Dolomite Fertilizer for organic rice farming groups



Quality and Environmental Awards

Green Mining and Green Industry Awards



Quality and Environmental Awards

Continuous Social Responsibility Awards



Quality and Environmental Awards

Continuous Social Responsibility Awards



Quality and Environmental Awards

Green Mining Awards for Mine Category



Green Mining Award 2023

กรมอุตสาหกรรมพื้นฐานและการเหมืองแร่

มอบประกาศเกียรติคุณนี้ เพื่อแสดงว่า

บริษัท สโตนวัน จำกัด (มหาชน)

ได้รับ

รางวัลรักษามาตรฐานเหมืองแร่สีเขียว ประจำปี ๒๕๖๖

Green Mining Continuous Award 2023

ประเภท เหมืองแร่

ประกาศนียบัตรที่ ๒๑๔๐๐/๑๕๗๘๖

ร่วมแผนผังโครงการทำเหมืองเดียวกันกับ ๒๑๓๗๕/๑๕๓๒๐

ให้ไว้ ณ วันที่ ๑๑ กันยายน ๒๕๖๖

นิพนธ์

(นายนิพนธ์ ยิ่งหิสรานนท์)

อธิบดีกรมอุตสาหกรรมพื้นฐานและการเหมืองแร่



Green Mining Award 2023

กรมอุตสาหกรรมพื้นฐานและการเหมืองแร่

มอบประกาศเกียรติคุณนี้ เพื่อแสดงว่า

บริษัท ราชบุรี เ็นเตอร์ไพรส์ จำกัด

ได้รับ

รางวัลรักษามาตรฐานเหมืองแร่สีเขียว ประจำปี ๒๕๖๖

Green Mining Continuous Award 2023

ประเภท เหมืองแร่

ประกาศนียบัตรที่ ๒๑๑๒๘/๑๖๒๔๖

ให้ไว้ ณ วันที่ ๑๑ กันยายน ๒๕๖๖

นิพนธ์

(นายนิพนธ์ ยิ่งหิสรานนท์)

อธิบดีกรมอุตสาหกรรมพื้นฐานและการเหมืองแร่

Quality and Environmental Awards

Green Mining Awards for Crushing Plant / Grinding Plant Category



Green Mining Award 2023

กรมอุตสาหกรรมพื้นฐานและการเหมืองแร่

มอบประกาศเกียรติคุณนี้ เพื่อแสดงว่า

บริษัท สโตนวัน จำกัด (มหาชน)

ได้รับ

รางวัลรักษามาตรฐานเหมืองแร่สีเขียว ประจำปี ๒๕๖๖

Green Mining Continuous Award 2023

ประเภท โรงไม้ บด หรือย่อยหิน

ใบอนุญาตเลขที่ ธ๓-๓(๑)-๒/๔๐ซบ

ให้ไว้ ณ วันที่ ๑๑ กันยายน ๒๕๖๖

ณิศร์

(นายณิศร์ ยิงบาศิสรณนท์)

อธิบดีกรมอุตสาหกรรมพื้นฐานและการเหมืองแร่



Green Mining Award 2023

กรมอุตสาหกรรมพื้นฐานและการเหมืองแร่

มอบประกาศเกียรติคุณนี้ เพื่อแสดงว่า

บริษัท ราชบุรี เเอ็นเตอร์ไพรส์ จำกัด

ได้รับ

รางวัลรักษามาตรฐานเหมืองแร่สีเขียว ประจำปี ๒๕๖๖

Green Mining Continuous Award 2023

ประเภท โรงไม้ บด หรือย่อยหิน

ใบอนุญาตเลขที่ ๓๐๗๐๐๐๐๒๒๕๔๐๘ (ธ๓-๓(๑)-๒/๔๐รบ)

ให้ไว้ ณ วันที่ ๑๑ กันยายน ๒๕๖๖

ณิศร์

(นายณิศร์ ยิงบาศิสรณนท์)

อธิบดีกรมอุตสาหกรรมพื้นฐานและการเหมืองแร่

Quality and Environmental Awards

Green Industry Certification.

การรับรองเลขที่ : GI(E) 3-701/2565

G Green Industry
กระทรวงอุตสาหกรรม

ใบรับรองฉบับนี้ให้ไว้กับ
บริษัท สโตนวัน จำกัด (มหาชน)

ที่ตั้งสถานประกอบการ : ตำบลบางพระ อำเภอศรีราชา
จังหวัดชลบุรี 20110

เพื่อรับรองว่าเป็น
อุตสาหกรรมสีเขียวระดับที่ 3
ระบบสีเขียว (Green System)

การบริหารจัดการสิ่งแวดล้อมอย่างเป็นระบบ มีการติดตามประเมินผล
และทบทวนเพื่อการพัฒนาอย่างต่อเนื่อง

ลงชื่อ.....
(นายวันชัย พนมชัย)
อธิบดีกรมโรงงานอุตสาหกรรม

ออกให้ ณ วันที่ : 22 กันยายน 2565
มีผลถึง วันที่ : 21 กันยายน 2568
เลขประจำตัวผู้เสียภาษี : 0107556000531
ประธานบริษัท : 21375/15320



การรับรองเลขที่ : GI(E) 3-700/2565

G Green Industry
กระทรวงอุตสาหกรรม

ใบรับรองฉบับนี้ให้ไว้กับ
บริษัท สโตนวัน จำกัด (มหาชน)

ที่ตั้งสถานประกอบการ : ตำบลบางพระ อำเภอศรีราชา
จังหวัดชลบุรี 20110

เพื่อรับรองว่าเป็น
อุตสาหกรรมสีเขียวระดับที่ 3
ระบบสีเขียว (Green System)

การบริหารจัดการสิ่งแวดล้อมอย่างเป็นระบบ มีการติดตามประเมินผล
และทบทวนเพื่อการพัฒนาอย่างต่อเนื่อง

ลงชื่อ.....
(นายวันชัย พนมชัย)
อธิบดีกรมโรงงานอุตสาหกรรม

ออกให้ ณ วันที่ : 22 กันยายน 2565
มีผลถึง วันที่ : 21 กันยายน 2568
เลขประจำตัวผู้เสียภาษี : 0107556000531
ประธานบริษัท : 21400/15786



การรับรองเลขที่ : GI(E) 3-694/2565

G Green Industry
กระทรวงอุตสาหกรรม

ใบรับรองฉบับนี้ให้ไว้กับ
บริษัท ราชนบุรี เอ็นเตอร์ไพรส์ จำกัด

ที่ตั้งสถานประกอบการ : ตำบลรางบัว อำเภอจอมบึง
จังหวัดราชบุรี 70150

เพื่อรับรองว่าเป็น
อุตสาหกรรมสีเขียวระดับที่ 3
ระบบสีเขียว (Green System)

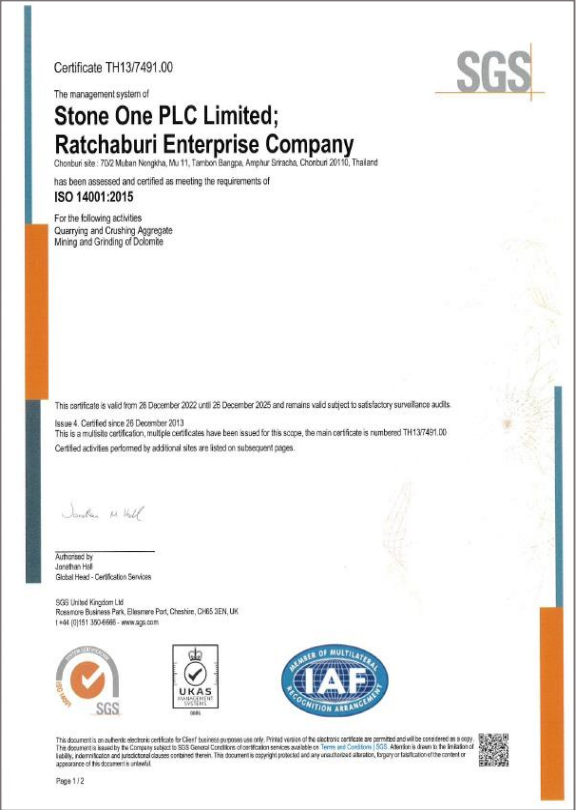
การบริหารจัดการสิ่งแวดล้อมอย่างเป็นระบบ มีการติดตามประเมินผล
และทบทวนเพื่อการพัฒนาอย่างต่อเนื่อง

ลงชื่อ.....
(นายวันชัย พนมชัย)
อธิบดีกรมโรงงานอุตสาหกรรม

ออกให้ ณ วันที่ : 22 กันยายน 2565
มีผลถึง วันที่ : 21 กันยายน 2568
เลขประจำตัวผู้เสียภาษี : 0705539000025
ประธานบริษัท : 21128/16246

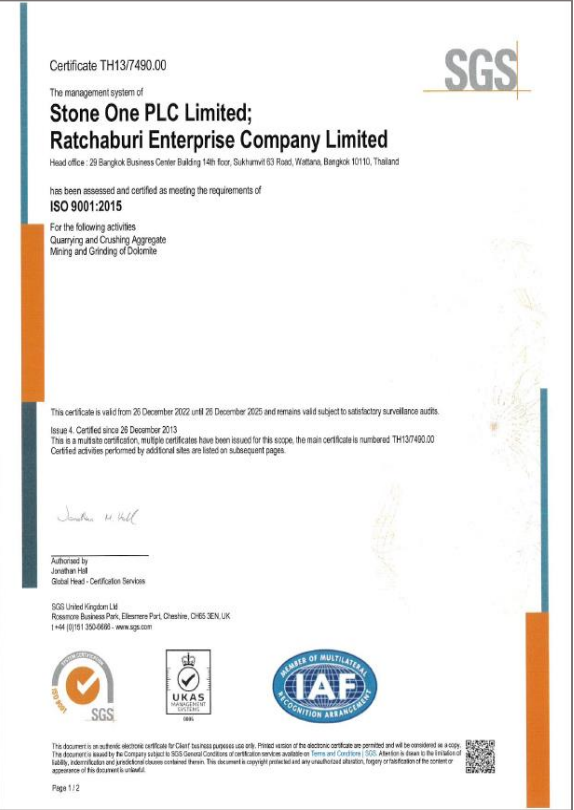


Quality Management System Standard (ISO):



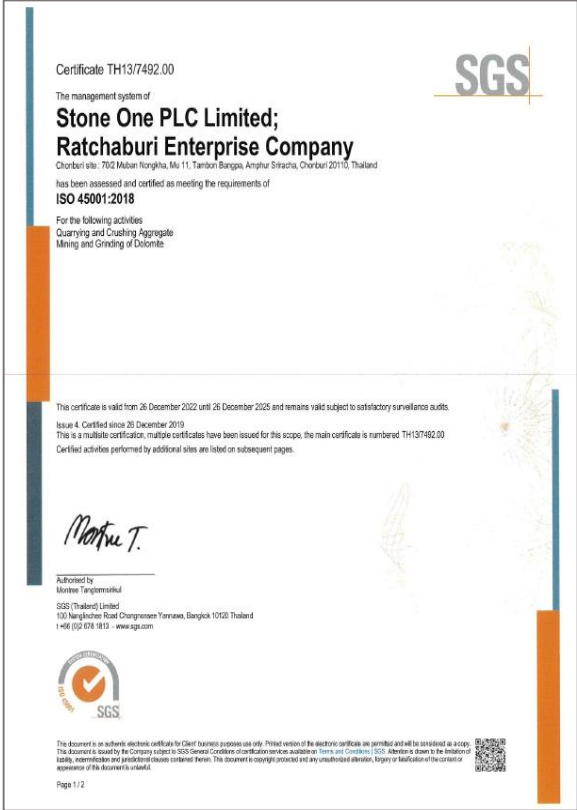
ISO 14001:2015

Environmental
management system
standard



ISO 9001:2015

Quality management
system standard



ISO 45001: 2018

Management system standard